

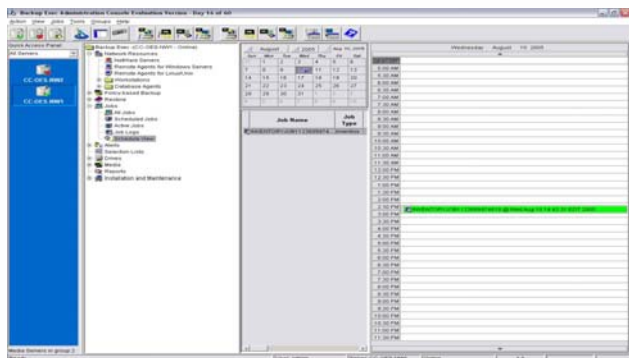
Symantec Backup Exec™ 9.2 for NetWare Servers

REDÉFINITION DE LA PROTECTION DES DONNÉES NETWARE

Les réseaux complexes actuels exigent une solution de sauvegarde rapide, fiable et simple à gérer, qu'il s'agisse de données stratégiques d'un serveur Novell NetWare, d'un poste de travail distant ou de l'ensemble du système d'exploitation. La restauration se doit également d'être simple, rapide et sans heurt et ce, à tout moment.

AVANTAGES CLES

- Solution certifiée pour la protection des données Novell NetWare
- Optimisation de la rapidité de sauvegarde
- Protection des données haute performance des serveurs NetWare, Windows, Linux et UNIX
- Intégration totale aux applications Novell
- Gestion optimale des médias



Symantec Backup Exec 9.2 pour serveurs NetWare

redéfinit la protection des données NetWare grâce aux dernières technologies de sauvegarde et de restauration entièrement dédiées à une protection rapide, fiable et simple à gérer des données des serveurs et des postes de travail. L'interface graphique intuitive de Backup Exec a été améliorée pour une plus grande facilité d'utilisation et d'administration. Les agents distants pour les serveurs NetWare* et Windows*, ainsi que d'autres agents pour les postes de travail fonctionnant sous Windows 98/ME, Windows NT et Windows 2000, Windows XP Professional, Macintosh, UNIX et Linux fournissent une protection multiplate-formes. Les options Intelligent Disaster Recovery, Library Expansion et Open File permettent d'affiner la personnalisation de l'environnement de protection des données NetWare. Avec l'option Shared Storage, vous pouvez créer des réseaux SAN avec partage dynamique des bibliothèques de bandes entre plusieurs serveurs NetWare ou Windows. Les fonctions de gestion des médias, lecture des bandes ARCserve, création de bandes d'archivage dupliquées et gestion des différents serveurs font de Backup Exec une solution de sauvegarde de par excellence pour NetWare.

CARACTÉRISTIQUES DU PRODUIT

- **Certifié Novell** — "Yes, Tested and Approved".
- **NOUVEAU! Remote Agent Client Access License (CAL) pour serveurs Linux ou UNIX (Licence d'accès aux clients de l'agent distant)** — Fournit une protection puissante des données à l'échelle du réseau pour les serveurs distants Linux et UNIX.

- **Optimisé! Option Open File pour volumes en cluster** — Fournit une protection des fichiers ouverts pour les volumes en cluster.
- **Sauvegarde sur disque** — Accélère les sauvegardes et les restaurations grâce à l'utilisation des périphériques de stockage non amovibles, par exemple les disques durs.
- **Console d'administration de NetWare avec assistants** — Flexibilité de l'environnement de sauvegarde grâce à une interface utilisateur identique pour un serveur NetWare ou un système Windows.
- **Protection complète des serveurs Windows 2003** — Protection totale assurée pour les tout derniers systèmes d'exploitation Microsoft Windows, y compris les serveurs Windows 2003, via l'agent distant pour les serveurs Windows.
- **Gestion des médias** — Administration simplifiée grâce aux fonctions de gestion d'emplacements multiples et d'identification personnalisée des médias.
- **Duplication des jeux de sauvegarde** — Permet aux administrateurs de copier les jeux de sauvegarde existants ou ceux créés au cours d'une opération de sauvegarde, et procure ainsi des sauvegardes redondantes pouvant être utilisées pour le stockage hors site.
- **Prise en charge de la reprise sur incident pour Novell Cluster Services** — Permet une reprise sur incident automatique pour les environnements en cluster multi-nœuds, avec reprise des sauvegardes à partir d'un point de contrôle, par exemple le dernier fichier, répertoire sauvegardé ou jeu de sauvegarde, au lieu de devoir effectuer la reprise depuis le début; ce qui réduit considérablement le temps de sauvegarde.
- **Intégration aux services d'impression distribués Novell** — Facilite l'impression des journaux de tâches via les services d'impression distribués Novell (NDPS), et tire ainsi parti des services d'impression avancés de Novell, notamment iPrint.
- **Prise en charge des fichiers ouverts NSS sous NetWare 6.x*** — Tous les fichiers d'un serveur NetWare 6.x sont protégés même s'ils sont en cours d'utilisation.
- **Prise en charge de Intelligent Disaster Recovery sous NetWare 6.x*** — Offre une restauration simple et rapide en cas de sinistre.

PREMIÈRES SECTORIELLES

- Première solution de sauvegarde certifiée Novell "YES Tested and Approved" (dûment testé et approuvé) pour NetWare 3.x, 4.x, 5.x, 6.0 et 6.5.
- Première solution intelligente de reprise d'activité après sinistre pour NetWare 5.
- Première solution compatible avec Novell Cluster Services.
- Première solution hétérogène Fibre Channel SAN pour les environnements mixtes NetWare, Windows NT et Windows 2000.
- Première solution prenant en charge la spécification Services de gestion de stockage Novell (SMS) pour la sauvegarde NetWare.

INTÉGRATION TOTALE AUX APPLICATIONS NOVELL

En tant que première solution de sauvegarde compatible avec Novell NetWare et les Services de gestion de stockage Novell (NSS), Backup Exec améliore les technologies Novell. Les administrateurs ont le choix d'imprimer les journaux des tâches via les Services d'impression distribués Novell (NDPS) ou une méthode d'impression traditionnelle basée sur les files d'attente.

- La prise en charge des derniers lecteurs de bande permet de bénéficier des meilleures performances.
- Compatible avec les Services Annuaire de Novell.
- Amélioration de la compatibilité avec Novell Cluster Services.
- Prise en charge des applications GroupWise.
- Prise en charge de iFolder.

SENSIBILISATION AUX CLUSTERS

Améliore la tolérance aux pannes du système en protégeant les serveurs Novell Cluster haute disponibilité avec Backup Exec. Celui-ci exploite les Services de Cluster Novell (NCS) pour assurer la reprise sur incident automatique sur le serveur de sauvegarde dans les déploiements en cluster. L'échec du serveur principal provoque un appel de la fonction de redémarrage à partir du point de contrôle de Backup Exec afin de lancer automatiquement l'opération sur un nœud secondaire à partir du point d'échec, en redirigeant la tâche en cours et le reste des tâches programmées vers le nœud secondaire du cluster. Les tâches de sauvegarde en cours au moment de la reprise peuvent donc redémarrer à partir du dernier fichier ou répertoire sauvegardé, ou jeu de sauvegarde. Les administrateurs bénéficient ainsi d'un gain de temps car ils n'ont plus besoin de relancer une sauvegarde complète.

VITESSE DE SAUVEGARDE AMÉLIORÉE

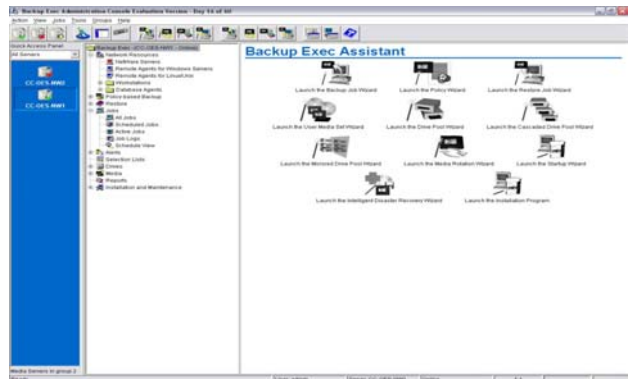
Symantec Backup Exec™ 9.2 pour serveurs NetWare permet aux administrateurs de lancer des opérations de sauvegarde, de restauration et de gestion des médias en bénéficiant du maximum de flexibilité et de protection des données. Backup Exec simplifie la création de politiques de sauvegarde et la rotation des médias. De nouvelles fonctionnalités, telles que la sauvegarde sur disque et la duplication des données de sauvegarde simplifient davantage les sauvegardes intermédiaires sur disque et le stockage hors site des données stratégiques.

La sauvegarde sur disque permet aux administrateurs de sauvegarder et de restaurer des données en se servant de périphériques de stockage non amovibles, par exemple les disques durs, ce qui réduit les temps de sauvegarde et de restauration. Les sauvegardes des données stratégiques peuvent être exécutées fréquemment, puis transférées sur des médias amovibles, par exemple sur bande. La duplication des données de sauvegarde et la sauvegarde sur disque fournissent une protection complète des données.

NOUVELLES CONSOLES D'ADMINISTRATION AVEC ASSISTANTS

La console d'administration de Symantec Backup Exec peut être installée et exécutée sur un serveur NetWare ou un système Windows distant. Elle intègre une interface graphique utilisateur récemment dotée d'une barre de raccourcis qui permet aux utilisateurs de grouper les serveurs de médias pour faciliter la navigation et la gestion. La gestion centralisée des mots de passe permet de définir ou de modifier les mots de passe à partir d'un emplacement centralisé, ce qui réduit également les temps de gestion. Une vue intégrée du

calendrier et un planificateur de jours fériés permettent de modifier, d'ajouter ou de replanifier des tâches à partir d'un seul emplacement. Vous pouvez définir des opérations pour effacer ou cataloguer des bandes directement à partir du poste de travail ou de la console NetWare, améliorant ainsi la gestion. Des rapports intégrés permettent de visualiser les tâches programmées, les médias disponibles, les statistiques sur les périphériques, les données de politiques, etc.



Les assistants fournissent des instructions détaillées pour la création de tâches de sauvegarde et de restauration, de réserves de lecteurs et de jeux de médias.

GESTION DES MÉDIAS AMÉLIORÉE

Les fonctionnalités de gestion des médias de Backup Exec permettent d'automatiser le fonctionnement des lecteurs de bande autonomes et des bibliothèques à bandes à un ou plusieurs lecteurs**. Les assistants intégrés guident les utilisateurs au cours de tâches telles que le regroupement de périphériques en réserves logiques, la création de jeux de médias et l'établissement de règles des trois générations. Grâce aux fonctions de gestion d'emplacements multiples, les administrateurs peuvent soumettre, cataloguer, effacer, inventorier, vérifier et identifier des tâches dans plusieurs emplacements via la console d'administration Java ou NetWare, avec là aussi une diminution des temps d'administration.

D'autres fonctions simplifient la gestion quotidienne: citons l'identification automatique et la personnalisation des médias, la protection par nettoyage, les périodes de conservation définies par l'utilisateur, les statistiques de médias, les catalogues présentant des vues de média ou de volume, la prise en charge de lecteurs de codes à barres et de portails. Les réserves de lecteurs permettent d'exécuter les tâches simultanément et de les diriger automatiquement vers le premier lecteur disponible grâce à la fonction de répartition de charge dynamique, qui se traduit par une amélioration des performances. En cas de défaillance d'un lecteur de bande, la tâche est automatiquement réacheminée vers un autre lecteur disponible, fournissant ainsi un traitement tolérant aux pannes. Backup Exec permet aux administrateurs de copier des jeux de sauvegarde existants ou ceux créés au cours d'une tâche de sauvegarde programmée et de disposer ainsi de sauvegardes secondaires qui peuvent être utilisées pour le stockage hors site. Les administrateurs peuvent également utiliser cette fonctionnalité pour migrer des données entre différents types de médias.

PERFORMANCES MAXIMALES

Des agents distants* performants permettent d'améliorer la protection des serveurs NetWare et Windows distants. Grâce au traitement distribué et à la compression à la source, les agents distants de Backup Exec diminuent le trafic réseau, augmentent les performances et réduisent considérablement les temps de sauvegarde.

CARACTÉRISTIQUES	AVANTAGES
Performances, disponibilité et protection	
Sauvegarde sur disque	Accélère les sauvegardes et les restaurations grâce à l'utilisation des périphériques de stockage non amovibles, par exemple les disques durs. Les données sont sauvegardées temporairement sur disque, puis archivées sur bande.
Option* Intelligent Disaster Recovery pour NetWare 6.x	Minimise les pertes de temps et les tâches de reconfiguration grâce à une méthode simple et rapide de restauration en cas de sinistre.
Duplication des jeux de sauvegarde	Permet aux administrateurs de copier les jeux de sauvegarde existants ou ceux créés au cours d'une opération de sauvegarde, et procure ainsi des sauvegardes redondantes pouvant être utilisées pour le stockage hors site.
Prise en charge IP	Facilite la gestion à partir d'un serveur ou d'un poste de travail distant dans un environnement IP.
Planificateur des tâches basé sur le calendrier de type Outlook	Permet de visualiser la planification des tâches et la gestion des opérations de sauvegarde. Le calendrier des jours non travaillés permet à l'administrateur de spécifier les jours où les tâches planifiées ne sont pas exécutées.
Prise en charge des lecteurs de bande amovibles	Accélère la reprise d'activité après sinistre grâce à l'amorçage du système directement à partir d'une bande.
Gestion des médias	Permet de simplifier les tâches de formatage, d'identification, de suivi et de rotation des médias, de définition des périodes de conservation et de consultation des catalogues.
Pools de lecteurs	Permet aux utilisateurs de lancer une tâche directement sur le jeu de lecteurs disponibles et de faciliter la reprise sur incident.
Jeux de médias	Permet aux utilisateurs de définir des périodes de conservation des médias, améliorant ainsi la fiabilité.
Sauvegarde via un réseau de sauvegarde spécifié	Permet de réduire le trafic LAN en isolant les opérations de sauvegarde dans un sous-réseau via une carte d'interface réseau.
Lecture des bandes ARCserve	Permet de lire et de restaurer les bandes ARCserve 4, 5, 6.x, 7.x de Computer Associates non entrelacées.
Écriture miroir de bande	Permet de créer des copies de bande hors site et sur site simultanément à l'aide de lecteurs autonomes; une seule tâche crée deux jeux de bandes.
Support hétérogène	
Prise en charge de Windows 98/Me/Windows NT/Windows 2000/Windows 2003/Windows XP Professional	Agents pour les plates-formes Windows les plus courantes.
NOUVEAU! Agent distant pour les serveurs Linux ou UNIX	Offre une protection puissante des données sur les serveurs Linux ou UNIX à l'échelle du réseau.
NOUVEAU! Prise en charge de Open Enterprise Server	Prend désormais en charge la version Open Enterprise Server de NetWare.
OPTIMISÉ! Agents distants pour les serveurs* NetWare et Windows	L'agent distant pour les serveurs Windows et l'agent distant pour les serveurs NetWare sont désormais disponibles sous la forme d'un seul agent au lieu de deux agents séparés. Ils permettent de limiter le trafic réseau, de réduire l'utilisation du serveur et de libérer la bande passante par une compression à la source.
Support étendu de NetWare	
Prise en charge de la reprise sur incident pour les clusters Novell	Permet une reprise sur incident automatique pour les environnements en cluster multi-nœuds, avec reprise des sauvegardes à partir d'un point de contrôle, par exemple le dernier fichier, répertoire sauvegardé ou jeu de sauvegarde, au lieu de devoir effectuer la reprise à partir du début; ce qui réduit considérablement le temps de sauvegarde.
OPTIMISÉ! Option Open File pour Cluster	L'option Open File peut désormais être utilisée au cours de la sauvegarde des volumes de clusters distants.
OPTIMISÉ! Notification SMTP	Plusieurs adresses électroniques peuvent désormais être saisies pour la notification SMTP.
Intégration complète des Services Annuaire Novell (NDS)	Protection totale des annuaires et extension de schéma automatique.
Intégration aux services d'impression distribués de Novell	Facilite l'impression des journaux de tâches via les services d'impression distribués Novell (NDPS), et tire ainsi profit des services d'impression avancés de Novell, notamment iPrint.
Fonctions de gestion d'emplacements multiples	Permet aux administrateurs de soumettre, cataloguer, effacer, inventorier, vérifier et identifier des tâches dans plusieurs emplacements pour une meilleure administration.

REDÉFINITION DE LA PROTECTION DES DONNÉES NETWARE

CONFIGURATION SYSTÈME – NETWARE

Serveurs de médias NetWare

NetWare 5.1, 6.0 ou 6.5 (y compris le serveur NetWare Open Enterprise)

- 20 Mo de RAM en plus de la mémoire requise par le serveur
- 32 Mo de RAM pour les composants du serveur Java
- 30 Mo d'espace disque

- Lecteur de bande et contrôleur compatibles, ou suffisamment d'espace de stockage libre pour créer un dossier de sauvegarde sur disque.
- Java Run-Time Environment (JRE) 1.1.7b. (voir le guide de l'administrateur pour des informations complémentaires).
- La fonction d'espace de nom long doit être ajoutée au volume sur lequel sont installés les fichiers Backup Exec. Elle doit être installée et chargée pour les fichiers journaux et pour pouvoir exécuter la console d'administration Java à partir du serveur de média. (REMARQUE: L'installation de la fonction d'espace de nom long n'est pas nécessaire pour les volumes NSS.)

Serveurs NetWare distants

Installation sur NetWare 5.1, 6.0 ou 6.5 (y compris le serveur NetWare Open Enterprise)

- 8 Mo de RAM en plus de la mémoire requise par le serveur
- 14 Mo d'espace disque
- Le protocole IP doit être installé et configuré correctement

Postes de travail et serveurs Windows distants

Backup Exec s'installe et protège les serveurs et postes de travail fonctionnant sous Windows NT 4.0 Workstation/Server, Windows 2000 Professional, Windows 2000 Server, Windows 2000 Datacenter Server, Windows 2000 Advanced Server ou Windows Server 2003 Family. La protection des clients distants suivants est prise en charge: Windows 98/ME, Windows NT 4.0 Workstation et Windows 2000 Professional et XP Professional.

Console d'administration

Installation sous Windows 95/98/Me/2000/XP Professional ou les serveurs Windows 2003

- 64 Mo de RAM minimum
- 30 Mo d'espace disque
- Le protocole IP doit être installé et configuré correctement
- Ecran 1024 x 768 pixels
- Java Run-Time Environment (JRE) version 1.2 est installé par Backup
- Exec sur le poste de travail local

Console d'administration

Installation sur le serveur de média

- NetWare 5.1 ou version supérieure
- JRE 1.3.1 ou version supérieure
- 64 Mo de RAM
- 30 Mo d'espace disque

Macintosh

OS X

Linux/UNIX

- Red Hat Advanced Server 2.1
- Red Hat Enterprise Linux AS, ES, WS 3.0
- SuSE Linux Standard Server 8.0, 8.1, 8.2, 9.0
- SuSE Linux Enterprise Server 8.2, 9.0
- Solaris (SPARC, Intel) 8,9
- VMware GSX 3.1

Pour obtenir une liste actualisée des plates-formes client et agent prises en charge, visitez le site suivant à l'adresse <http://seer.support.veritas.com/docs/278157.htm>.

Matériel de stockage pris en charge***

La plupart des bibliothèques de lecteurs de bandes DLT, AIT, LTO, Travan, QIC, 4mm et 8mm SCSI fabriqués par ADIC, Aiwa, Archive, Compaq, Dell, DEC, Exabyte, HP, IBM, Iomega, Quantum, Seagate, Sony, Tandberg, WangDAT, Wangtek et autres.

Backup Exec prend en charge un nombre illimité de lecteurs de bandes autonomes et peut utiliser un stockage sur disque fixe ou amovible dans le cadre des sauvegardes et des restaurations.

Backup Exec ne prend en charge qu'un seul lecteur de bibliothèque robotisée. La prise en charge d'autres lecteurs de bibliothèque robotisée peut être intégrée via l'acquisition de l'option Backup Exec Library Expansion.

Pour plus d'informations sur les lecteurs ou les bibliothèques de bandes pris en charge, consultez la liste du matériel pris en charge par Backup Exec à l'adresse:

<http://seer.support.veritas.com/docs/278157.htm>.

Contrôleurs pris en charge***

La plupart des contrôleurs ASPI appropriés

Symantec Backup Exec 9.2 pour serveurs NetWare Offres produit

Symantec Backup Exec 9.2 pour NetWare prend en charge un lecteur par bibliothèque de bandes. Pour prendre en compte d'autres lecteurs, vous devez acheter l'option Library Expansion pour chaque lecteur supplémentaire.

- Symantec Backup Exec 9.2 pour serveurs NetWare
- Mise à niveau de version de Symantec Backup Exec 9.2 pour serveurs NetWare (pour une mise à niveau de versions antérieures de Backup Exec pour NetWare édition mono ou multi-serveur, ou de Backup Exec pour Windows Server ou Advanced Server)
- Mise à niveau Competitive de Symantec Backup Exec 9.2 pour serveurs NetWare (pour une mise à niveau à partir d'un produit concurrent vers Backup Exec 9.2 pour serveurs NetWare)

Symantec Backup Exec 9.2 pour serveurs NetWare – Options

- Option* Symantec Backup Exec Intelligent Disaster Recovery
- Symantec Backup Exec Library Expansion Option*
- Option* Symantec Backup Exec SAN Shared Storage
- Option* Symantec Backup Exec Open File
- Symantec Backup Exec Remote Agent Client Access License (CAL) pour les serveurs Windows ou NetWare* (Licence d'accès aux clients de l'agent distant)
- Symantec Backup Exec Remote Agent Client Access License (CAL) pour les serveurs Linux ou UNIX* (Licence d'accès aux clients de l'agent distant)

* Option/agent vendu séparément.

** Option Library Expansion requise.

*** Pour plus d'informations, consultez la page de support technique (en anglais) Back Exec à l'adresse:

<http://seer.support.veritas.com/docs/278157.htm>.

Pour plus d'informations sur Symantec, ses produits ou l'adresse d'un bureau proche local, visitez notre site Web à l'adresse www.symantec.fr.